



Die Umrüstung darf nur mit dem Umrüstsatz aus dem Wolf-Zubehör erfolgen.  
Die Umrüstung darf nur von einem anerkannten Fachmann durchgeführt werden.

Nr.	Artikel	Artikel-Nr.	Stück
1	3-Wege-Umschaltventil	27 99 225	1
2	Baugruppe vormontiert	29 00 246	1
3	Rohr	20 13 025	1
4	Flachdichtungen 3/4"	39 03 021	4
5	Umrüstaufkleber	CGB02—	1
6	Umrüstanleitung	30 44 327	1

Führen Sie folgende Arbeitsschritte durch. Achten Sie dabei auf den Einsatz neuer Flachdichtungen:

- Schalten Sie die Therme spannungsfrei.
- Entleeren Sie die Anlage gemäß der Montageanleitung.
- Bauen Sie den Siphon aus.
- Entfernen Sie die Verschlusskappe auf dem Verteilerblock vor der Heizkreispumpe (Bild 2).
- Bauen sie den Bogen-90° im Heizungsvorlauf aus (Bild 2).
- Bauen Sie anstelle des Bogen-90° das 3-Wege-Umschaltventil (1) ein (Bild 3).
- Schrauben Sie die vormontierte Baugruppe (2) an dem 3-Wege-Umschaltventil an.
- Verbinden Sie den Plattenwärmetauscher und den Verteilerblock mit dem beiliegenden Rohr (3).
- Kontrollieren Sie alle Schraubverbindungen, auch die der vormontierten Baugruppe, auf festen Sitz.
- Schließen Sie das 3-Wege-Umschaltventil mit dem dafür vorgesehenen Stecker am Kabelsatz an (Bild 3).
- Verbinden Sie die blaue Buchse des Durchflusssensors mit dem blauen Stecker des Kabelsatzes (Bild 3).
- Bauen Sie den gefüllten Siphon ein.



**Bei nicht gefülltem Siphon kann Abgas in den Aufstellungsraum entweichen.**

- Verschließen Sie das Gerät wieder.
- Befüllen Sie die Heizungsanlage, wie in der Montageanleitung beschrieben.
- Öffnen Sie den Trinkwasseranschluß ihrer Anlage.
- Kontrollieren Sie alle Bauteile auf Dichtheit.



**Undichtigkeiten führen zu Wasserschäden.**

- Kleben Sie den Umrüstaufkleber (5) unter das Geräte-Typenschild.



**Nach der Umrüstung muß bei angeschlossener Netzspannung eine starke Zapfung über 1 Minute durchgeführt werden, um die Regelung auf Kombibetrieb zu initialisieren.**

**Sollte nach der Inbetriebnahme der Fehlercode 14 auftreten, drehen sie einen Wasserhahn vollständig auf. Führen Sie bei aufgedrehtem Wasserhahn ein Master-Reset (wie unten beschrieben) durch und lassen Sie das Wasser danach mindestens noch 1 Minute laufen.**

**Haben Sie bereits Änderungen an den Regelungsparametern zur Anpassung an Ihre Anlage vorgenommen, ist es unbedingt erforderlich, diese vorher zu notieren und nach dem Master-Reset wieder wie gewünscht einzustellen.**

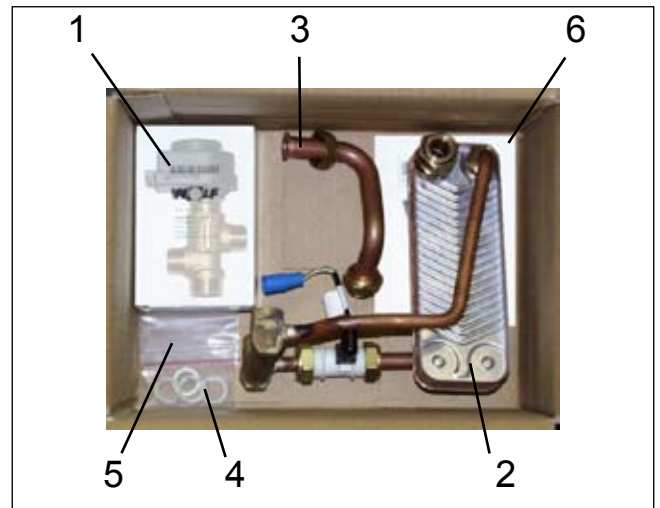


Bild 1: Inhalt des Umrüstsatzes

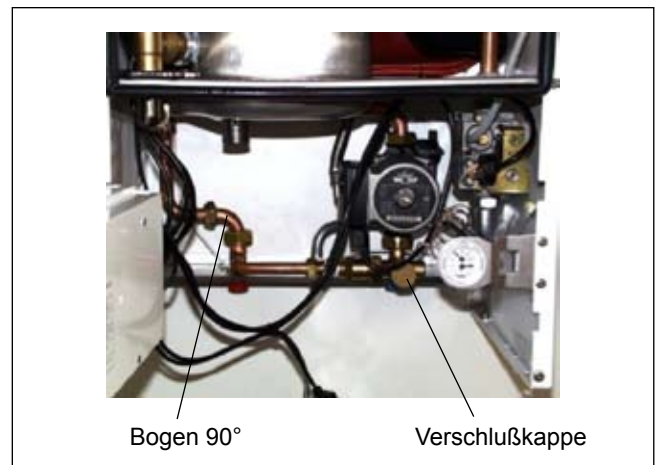


Bild 2: Vorbereitung zum Einbau

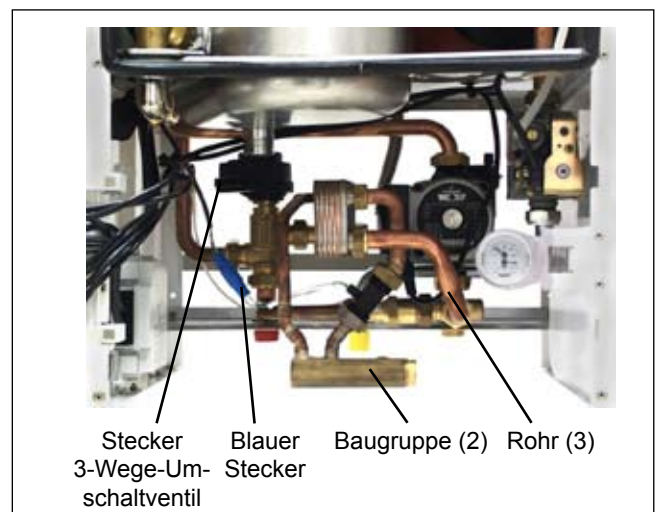


Bild 3: Kombitherme fertig umgerüstet.

**Das Master-Reset wird wie folgt durchgeführt:**

- Therme ausschalten.
- Reset-Taste drücken.
- Bei gedrückter Reset-Taste die Therme einschalten.
- Reset-Taste gedrückt halten, bis der Leuchtring kurz rot aufblinkt.

**!** This conversion must only be implemented using the conversion set, available as a Wolf accessory. Conversions must only be carried out by authorised contractors.

No.	Product	Part no.	Pieces
1	Three-way diverter valve	27 99 225	1
2	Set, pre-assembled	29 00 246	1
3	Pipe	20 13 025	1
4	Flat packing $\frac{3}{4}$ "	39 03 021	4
5	Conversion label	CGB02—	1
6	Conversion instructions	30 44 327	1

**Carry out the following steps - ensure you only use new flat packing:**

- Isolate the wall mounted boiler from the electrical mains.
- Drain the system in accordance with the installation instructions.
- Remove the siphon.
- Remove the cap from the distributor block upstream of the heating circuit pump (Fig. 2).
- Remove the 90° bend from the heating flow (Fig. 2).
- In its place, install the 90° bend of the three-way diverter valve (1) (Fig. 3).
- Secure the pre-assembled set (2) to the three-way diverter valve.
- Connect the plate heat exchanger and the distributor block with the pipe supplied (3).
- Check all threaded connections, including the pre-assembled set, for a tight fit.
- Connect the three-way diverter valve with the plug on the cable set provided (Fig. 3).
- Connect the blue flow sensor socket with the blue cable set plug (Fig. 3).
- Install the filled siphon.

**!** Flue gas can escape into the installation room, if the siphon is not filled.

- Reconnect the equipment again.
- Fill the heating system as described in the installation instructions.
- Open the fresh water supply to your system.
- Check all components for leaks.

**!** Leaks will lead to water damage.

- Affix the conversion label (5) below equipment type plate.

**!** After conversion and with mains power connected, draw DHW with a fully open tap longer than for a minute, to initialise the control unit for combi operation.

**Fully open one tap if fault code 14 is displayed after commissioning. While the tap is open, carry out a master reset (as described below), then continue to let water flow out for at least another minute.**

**If you have already made changes to the control unit parameters to match the control unit to your system, then it is essential to make notes of these changes beforehand and to re-adjust your system after the master reset.**

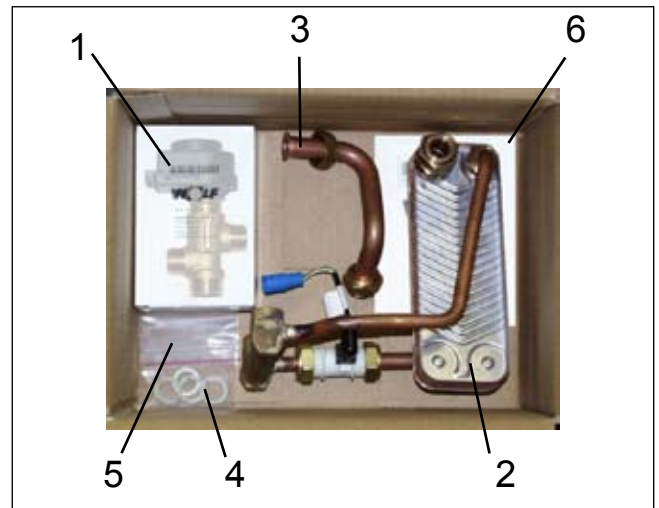


Fig. 1: Conversion set contents

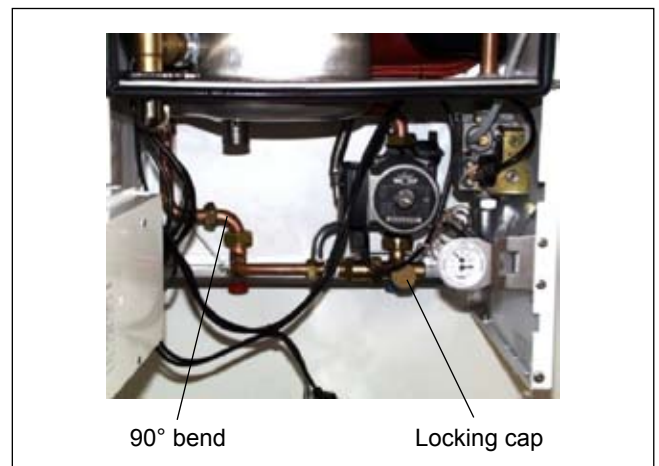


Fig. 2: Installation preparations

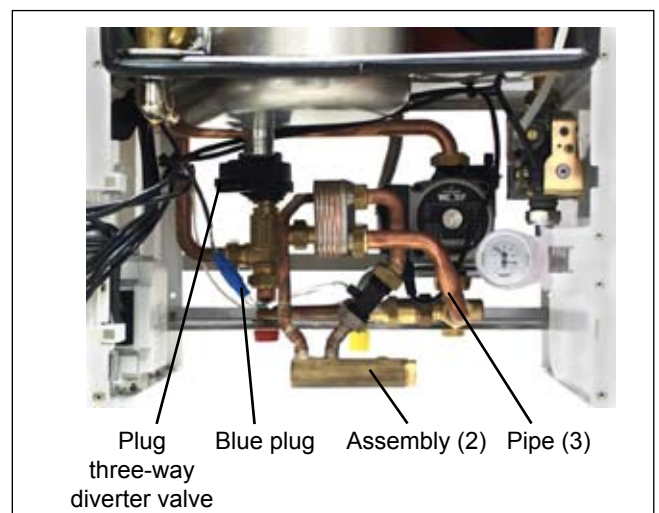


Fig. 3: Fully converted combi boiler

**Implement the master reset as follows:**

- Switch OFF the boiler.
- Press the reset button.
- Start up the boiler whilst holding down the reset button.
- Hold down the reset button until the illuminated ring briefly flashes.